

راهنمای فارسی

GENIUS Look 1320



شامل:

- ۱- مشخصات فنی
- ۲- نصب بر روی کامپیوتر
- ۳- توضیح امکانات و تنظیمات
- ۴- راهنمای استفاده از برنامه‌های جانبی

تهیه شده در بخش خدمات پس از فروش شرکت شاب



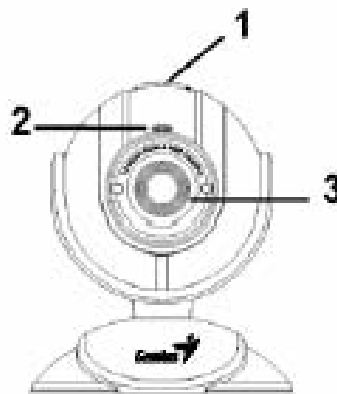
آدرس: تهران، خیابان وزراء، خیابان ۱۸ پلاک ۲

تلفن: (۱۰ خط) ۸۸۷۰۰۸۵۰

www.shobtech.com
technical@shobtech.com

مشخصات دستگاه:

CMOS 1.3 M Pixel	نوع و توان حسگر:
USB 2.0	درگاه ارتباطی:
4.0 M Pixel	توان عکسبرداری:
30 Fps in AVI	تعداد تصاویر دریافتی در ثانیه:
85 x 60 x 120 mm	ابعاد:



۱- دکمه عکس برداری

۲- چراغ LED

۳- لنزها

نصب و راه اندازی Web Look 1320

- قبل از نصب نرم افزار دستگاه را به کامپیوتر وصل نکنید .
 - (۱) نرم افزار را داخل CD- DRIVE قرار دهید .
 - (۲) برنامه نصب ، به صورت AUTO-RUN اجرا می شود .
 - (۳) روی آیکون Driver کلیک کنید .
 - (۴) DirectX را از روی CD نصب کنید و مراحل نصب برنامه‌ها را تا انتها دنبال کنید.
 - (۵) بعد از نصب درایور Look 1320 سیستم به طور خودکار یک فایل آلبوم در مسیر C:\WINDOWS\Album برای حفظ عکس هایی که گرفته اید ، بوجود می آورد.

توضیح برنامه ها و ICON های نصب شده در کامپیوتر شما

حالت دیدن تصاویر دریافت شده یا زنده



حالت عکس برداری



حالت گرفتن تصاویر ویدئویی



تنظیم برای استفاده های امنیتی



خروج



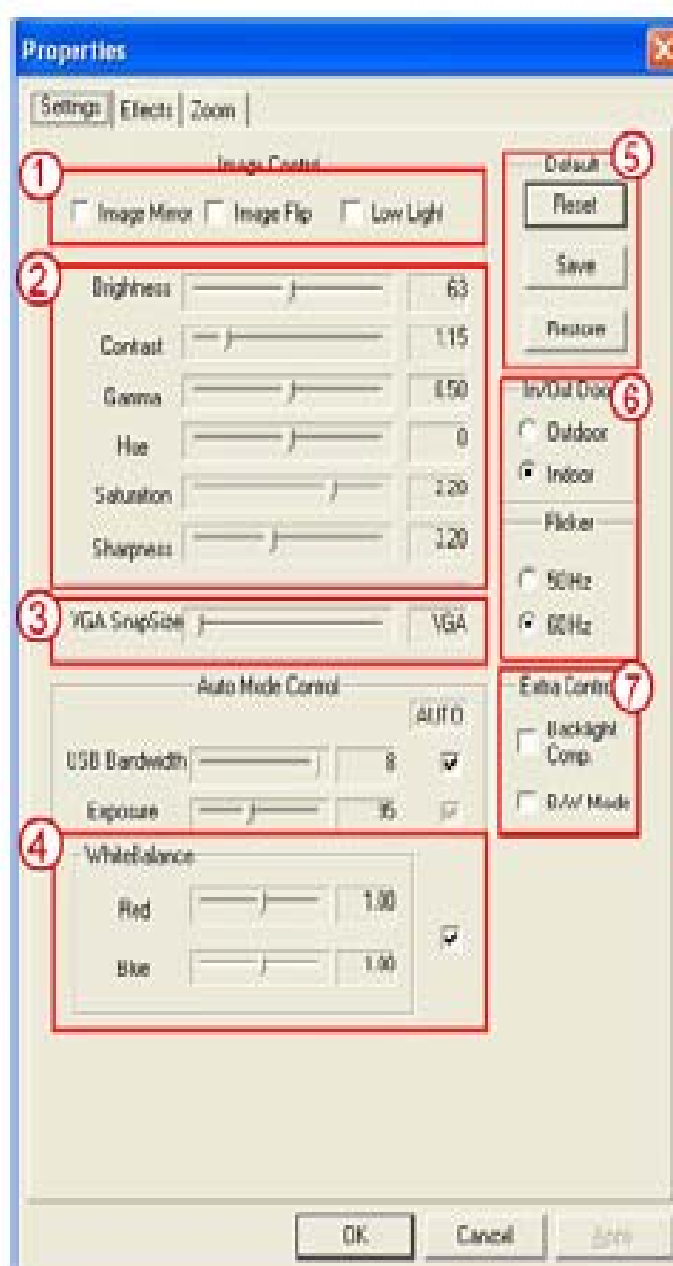
تنظیمات دوربین



در بخش تنظیمات دوربین شما میتوانید تغییراتی به دلخواه در قابلیت‌های دوربین خود اعمال نمایید.



SETTING



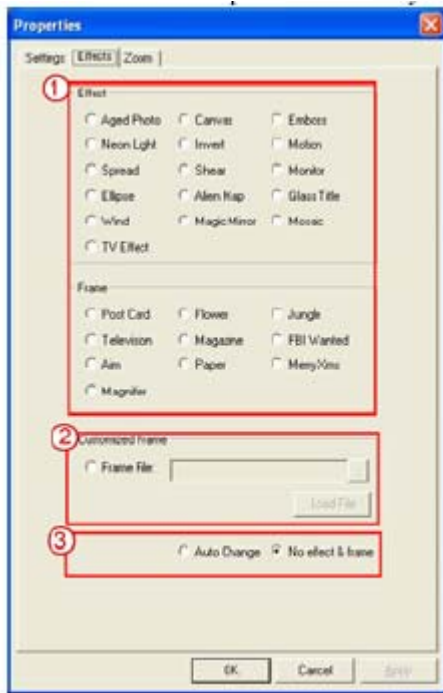
۱- برای چرخش عکسها به صورت افقی و یا عمودی روی دکمه اول و دوم کلیک کنید همچنین زمانی که نور محیط کافی نباشد میتوانید برای داشتن یک عکس واضح بر روی Low Light کلیک نمایید.
 ۲- در زمان عکس برداری و برای افزایش کیفیت عکس خود میتوانید از این تنظیمات استفاده کنید.
 ۳- در زمان عکس برداری میتوان با کشیدن اهرم به چپ و راست یکی از سایزها و فرمتهای زیر را انتخاب نمایید:

VGA: 640x480
 SVGA: 800x600
 XGA: 1024x768
 SXGA: 1280x960

۴. تنظیم رنگهای اصلی تصویر در زمان عکسبرداری: در این قسمت برای تغییر مقادیر که به صورت اتوماتیک تنظیم شده باید تیک را با کلیک ماوس روی آن بردارید.
 ۵. برای برگشت به تنظیمات اولیه Reset را فشار دهید. برای برگشت به تنظیمات قبلی

- Restore را فشار دهید. برای حفظ نمودن تنظیماتی که انجام داده اید Save را فشار دهید.
۶. با توجه به کشوری که در آن زندگی می کنید، فرکانس متناسب با آنجا را انتخاب نمایید.
۷. اگر وب کم شما در جایی قرار گرفته که پشت به نور است ، برای داشتن عکس بهتر بر روی Back light Compensation کلیک کنید.
- با یک کلیک بر روی B/W Mode ، می توانید یک عکس با زمینه سیاه و سفید بگیرید.

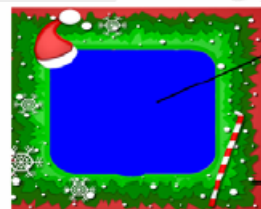
EFFECT



(۱) ۲۷ نوع مختلف از انواع Effect و Frame

وجود دارد که می توانید آنها را انتخاب کنید، همچنین میتوانید آنها را برای Chat نیز استفاده کنید (برای استفاده می توانید مستقیماً به تنظیمات دوربین در نرم افزار Video Chat بروید)

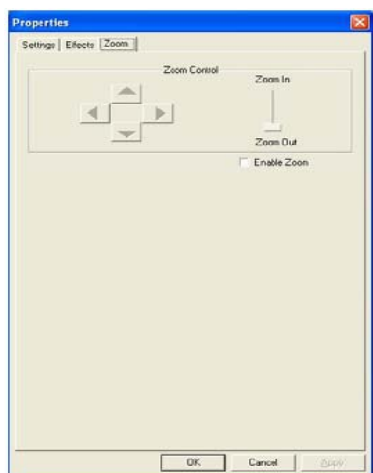
(۲) علاوه بر تنظیمات بالا می توانید تنظیم مورد نظر خود را به تصویر اضافه کنید. لطفاً توجه داشته باشید که در Customized Frame باید تصویر مورد استفاده برای فریم رنگ Pantone 255 داشته باشد.



-The area in Pantone 255 is where the image is going to display.

-The frame size needs to be 640 x 480 pixels.

ZOOM



در این قسمت، شما می توانید بر روی عکس ها متمرکز شوید یعنی آنها را بزرگ یا کوچک کنید. برای کوچک کردن بر روی Zoom out بروید. ۴ دکمه منظوره را برای حرکت عکس به تمامی جهات، بالا و پایین و چپ و راست فشار دهید.

حالت دیدن تصاویر دریافت شده یا زنده

شما می توانید از تمام تصاویری که آنها را در ذیل می بینید برای حرکت به تمامی جهات استفاده نمایید:



بزرگنمایی عکس



کوچک نمایی عکس



حرکت عکس به سمت بالا



حرکت عکس به سمت پایین



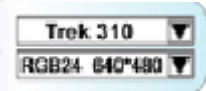
حرکت عکس به سمت چپ



حرکت عکس به سمت راست



انتخاب Resolution




دو روش مختلف برای عکس برداری وجود دارد
I420 و RGB24

عکس برداری

شما می توانید با فشار دکمه عکسبرداری  که در سمت راست دایره ابزارهای داخل نرم افزار از صحنه مقابل دوربین عکس برداری کنید.








فیلم برداری

شما می توانید با فشار دکمه فیلم برداری  که در سمت پایین دایره ابزارهای داخل نرم افزار از صحنه مقابل دوربین عکس برداری کنید.



با فشار دادن این دکمه میتوان از تصویر مقابل دوربین عکس برداری نمود.	
ارسال عکس با e-mail	
عکس برداری بصورت مداوم	
فایل های AVI را می توانید به MPEG-1 برگردانید.	

شروع ضبط	
اتمام ضبط (از حالت گرفتن تصاویر ویدئویی خارج می شوید)	
گرفتن تصاویر زنده و پویا برای شروع کلید  و برای اتمام کلید  را فشار دهید	




انتخاب Resolution


این قسمت resolution را که برای حالت دیدن تصاویر دریافت شده یا زنده انتخاب نموده بودید را به شما نشان می دهد. اگر تصمیم دارید که آنرا عوض کنید باید بر روی این دکمه کلیک کنید و دوباره به حالت دیدن تصاویر دریافت شده یا زنده برگردید و تغییرات دلخواهتان را انجام بدهید.

تنظیم برای استفاده های امنیتی

این حالت به شما کمک می کند تا هر حرکتی که در مقابل دوربین شما انجام می گیرد را ضبط کند و این کار را تا زمان پر شدن Hard کامپیوتر شما می تواند ادامه یابد. اگر هیچ حرکتی در مقابل آن انجام نگیرد به طور خودکار بعد از چهار ثانیه خاموش می شود اما به محض اینکه دوباره حرکتی را دریافت کند فعال می شود که از لحاظ امنیتی در سطح بالایی قرار دارد.



شروع ضبط	
اتمام ضبط	
برای گرفتن تصاویر زنده و پویا برای شروع کلید و برای اتمام کلید را فشار دهید	
در هر زمان که شما در حال تصویر برداری هستید اگر تنظیمات را به درستی انجام نداده باشید به شما هشدار می دهد	<input type="text" value="Alert"/>
این کلید برای هشدار در تنظیم صدا است	<input type="text" value="+ Sensitivity -"/>

توجه: در تنظیم برای استفاده های امنیتی، می توانید هر Resolution را به دلخواه تنظیم کنید. برای تغییر آن می توانید کلید  را کلیک کرده و به قسمت حالت دیدن تصاویر دریافت شده یا زنده برگردید

Yahoo Messenger و MSN Messenger

الف: برای گرفتن تصاویر ویدئویی، به Version 6 یا نسخه های جدید تر MSN احتیاج دارید. می توانید آنرا از این سایت دانلود کنید . www.msnmessenger-download.com
ب: به MSN Messenger Service بروید.

ج: از داخل لیست اسم یکی از دوستان خود را انتخاب کنید OK کنید روی اسم او دو بار کلیک و بعد روی آیکون We Camera هم کلیک کنید. اگر دوستان شروع به صحبت با شما کرد سپس گرفتن تصاویر ویدئویی هم شروع می شود.
د: شیوه استفاده از Yahoo Messenger هم همانند MSN Messenger می باشد

نرم افزار DD Play Cam

با این نرم افزار مولتی مدیا میتوانید تغییرات بسیاری بر روی عکسهای گرفته شده ایجاد کنید. مثل نمایش تصاویر پویا و ارائه جلوه های ویژه و بسیاری موارد دیگر.
این نرم افزار شامل دو قسمت می باشد:
DD Theme Part و DD Theme Part Print Center. که یکی برای اجرای تغییرات و دیگری برای چاپ آن می باشد..

نصب نرم افزار DD Play Cam

- (۱) CD نرم افزار را داخل CD- DRIVE قرار دهید .
- (۲) برنامه نصب ، به صورت AUTO-RUN اجرا می شود .
- (۳) نصب برنامه ها را تا انتها دنبال کنید.

اجرای DDPlay Theme Party

- دوربین خود را به کامپیوتر وصل نمایید
- به Task Bar بروید و این مراحل را به ترتیب اجرا کنید
DD Play Cam را انتخاب کنید، بر روی آن کلیک کنید یا اینکه به آسانی فقط با یک کلیک
بر روی Shortcut نرم افزار را اجرا کنید.





معرفی DD Theme Party

برای اجرای این نرم افزار باید Resolution دوربین را 320x 240 تنظیم نمایید و سپس صورت خود را به سمت مرکز دوربین بگیرید.
اگر تنظیم Resolution دوربین غیر از 320x240 باشد باید تغییراتی را انجام دهید که فقط کافی است دستورات روی صفحه را اجرا کنید.



معرفی ابزارهای برنامه DD Theme Party

<u>علامت</u>	<u>نوع ابزار</u>	<u>توضیح در زمینه استفاده از آن</u>
	توضیح در مورد برنامه	اطلاعاتی مانند Version و سال ساخت
	عکس برداری	گرفتن عکس

عکس برداری پشت سر هم	گرفتن ۱۲ عکس متوالی Gif برای ثبت حرکت	
اجرای DD Print Center	باز کردن برنامه برای چاپ تصاویر	
بستن Windows	پنجره برنامه بسته می شود	
HELP	اجرای برنامه راهنمای استفاده از دوربین	
Minimize	کوچک کردن پنجره برنامه	
حالت صامت	صدا را قطع می کنید	
پشتیبانی فنی	اتصال به سایت اینترنتی برنامه برای پشتیبانی فنی	
دیدن عکس ها	نمایش عکسهای گرفته شده	
ارسال عکس	عکس را برای دوستان خود ایمیل کنید	
کنترل DD Theme PARTY	برای انجام تغییرات و تنظیم Theme	
از کار انداختن EFFECTS	برای تصاویر از effect استفاده نکنید	
از کار انداختن Animations	از Animation در بالای تصاویر استفاده نکنید	
DD Play Cam@ live	DD Play Cam @live را برای صحبت با دوستان باز کنید	

اجرای DD Print Center

۱- دوربین خود را به کامپیوتر وصل نمایید.

۲- به Task Bar بروید و این مراحل را به ترتیب اجرا کنید .

DD Play Cam را انتخاب کنید، بر روی DD Print Center کلیک کنید یا اینکه به آسانی فقط با یک کلیک بر روی Short cut این نرم افزار را اجرا کنید.



معرفی DD Print Center

به شما به راحتی امکان پرینت عکس های دیجیتالی را با استفاده از زمینه های موجود می دهد البته شما با این نرم افزار می توانید عکس هایی را که در نرم افزار DD Play Cam خود و در My Pictures نگه داشته اید را پرینت کنید
(۱) انتخاب اندازه کاغذ



اندازه های کاغذ باید در این ابعاد باشد: A4, 4x6 و 3x5 اینچ.
در سمت راست پنجره برنامه، ۳ عدد کاغذ با اندازه های مختلف وجود دارد، وقتی که شما اندازه کاغذ خود را انتخاب میکنید در سمت راست میتوانید نمونه عکس خود را در آن سایز انتخاب شده

ببینید. روی دکمه بعدی کلیک کنید یا اینکه روی دکمه Load کلیک کنید تا DD Print Center را باز کنید. شما می توانید عکس هایی را که گرفته اید را با اندازه ای کوچک مشاهده کنید. عکسی را که می خواهید پرینت کنید می توانید در جای خالی که دارید در یکی از Template ها بگذارید، یا اینکه ابتدا بر روی یک فضای خالی کلیک کنید و دوبار روی عکس کلیک کنید و پرینت بگیرید

مرحله سوم: اضافه کردن، پاک کردن یا نگه داشتن عکس

برای اینکه از یک عکس چند عدد پرینت بگیرید لازم نیست که این مراحل را دوباره تکرار کنید فقط بر روی Template که قبلا انتخاب کرده بودید کلیک کنید و دکمه+ را فشار دهید. و اگر می خواهید عکس را پاک کنید دکمه - را فشار دهید. و اگر می خواهید این Template را نگه داشته تا یک جای دیگر یا زمانی دیگر از آن پرینت بگیرید فقط کافی است دکمه Save را فشار دهید که به صورت فایل JPEG نگه داشته می شود. در Combo box روش حفظ کردن دیگری برای تصاویر با نام PCF می باشد. اگر بخواهید کار ویرایش را برای بر روی فایل PCF انجام دهید می توانید برای باز کردن آن از کلید Load استفاده کنید.

مرحله چهارم: حالت دیدن تصاویر و پرینت گرفتن

شما می توانید بر روی دکمه نمایش عکس کلیک کنید و سپس پرینت بگیرید. لطفا توجه داشته باشید که DD Print Center برای شما هیچ تنظیماتی را انجام نمی دهد. بنابراین بهتر است که قبل از پرینت گرفتن تنظیمات لازم را انجام دهید.

توجه: راهنمای کامل برنامه را میتوانید در شاخه ای که برنامه نصب شده است بیابید و یا با مراجعه به سایت برنامه سئوالات خود را مطرح نمایید.